

臺南市新化區新化國民小學（含幼稚園）108 年度 地震防災教育及初期緊急避難演練實施計畫

壹、前言：

台灣位於環太平洋地震帶，地震機率大，平時宜做好防震準備措施。又本市境內有新化斷層、後甲里斷層、左鎮斷層、六甲斷層、木屐寮斷層及梅山斷層南段等，而前兩者都被學者認為是第一類的斷層(全新世活動斷層)，因此潛在的地震災害不可掉以輕心。2011 年 3 月 11 日發生在日本規模 9 的大地震，引起海嘯、火災、土壤液化、核電廠危機，這些情況也有可能在台灣發生，積極推動各級學校防救災計畫與演練之施行，培養學校防災應變能力是必要的。本防災演練實施計畫以學校師生為對象，完成重大天然災害處理各項災害整備工作，評估災害發生後需要之人力、物力，並建立學校分組合作機制、基本資料，將既有器具設備建立清冊及制訂管理辦法；並將全校教職人員任務編組，設置防救災指揮中心，以對未來可能發生之災害作先前的預備。

貳、依據：

- 一、行政院災害防救法、行政院災害防救委員會災害防救基本計畫。
- 二、教育部災害防救緊急應變小組作業要點。
- 三、依據臺南市教育局 101 年 5 月 22 日南市教督字第 1010426631 號函。

參、目的：

- 一、模擬發生地震引發多項災害情況，實施應變處理演練，檢視學校災害處置能力及各項災害處置流程。
- 二、整合災害處理效能，並作為日後災害處置參考經驗，藉以強化學校災害防救災應變處置暨善後復原重建作業能力。
- 三、針對各校潛勢災害實施演練，強化師生災害應變能力。

肆、參與單位：

- 指導單位：教育部
主辦單位：臺南市政府
承辦單位：臺南市政府教育局、各級學校

伍、活動對象：本校全體師生暨教職員工

陸、實施時間：108 年 9 月 20 日(星期五)上午 9 時 21 分

柒、演練重點：

實施 1 分鐘演練地震避難掩護動作（依據內政部及教育部共同訂定之地震避難掩護演練時間流程及應作為事項辦理，如附件 1）。

捌、實施步驟：

- 一、完成計畫擬定：
 - 1、於 108 年 6 月 30 日前，依據地震避難掩護時間流程及應作為事項、學校地震避難掩護應變參考程序與臺南市 101 年度防災教育暨國家防災

日研習重點等，完成校園地震避難掩護演練計畫擬定工作，並將校園地震避難掩護演練計畫填報於資訊中心線上填報區。

2、於 108 年 7 月 15 日前將預定辦理預演日期、次數，至教育部校安中心網站進行填報。

二、辦理校內說明宣導活動：

1、於 108 學年度新生訓練輔導、108 學年度上學期始業式對校內教職員工生及家長完成地震就地避難掩護演練計畫、地震避難掩護演練時間流程及應作為事項之宣導說明，並完成先期推演工作，並將宣導說明成果填報於資訊中心線上填報區。

2、於 108 年 9 月 3 日早上集會時，由六年 1 班辦理地震就地避難掩護示範觀摩活動，與結合相關課程加強宣導，讓師生熟練動作要領與程序，並觀摩內容公布於學校網頁，請師生參考利用。

3、於 108 年 9 月 13 日前讓每一位學生完成家庭防災卡及防災避難疏散圖方向標示。

4、於 108 年 9 月開學後，將本計畫附件「地震避難掩護演練時間流程及應作為事項」及「學校地震避難掩護應變參考程序」(如附件 1、3)，公告於學校及班級公布欄，並加強宣導。

三、設施及器材整備：

於 108 年 8 月 23 日前完成地震演練活動各項設施及器材之檢視與整備工作。

四、避難活動預演：(納入學校行事曆)

1、於 108 年 8 月 5 日全校返校日，針對異動之教職員及各班級導師完成地震避難掩護演練時間流程及應作為事項的銜接教育訓練，俾利開學後參與預演活動。

2、於 108 年 9 月 10 日及 108 年 9 月 17 日，全校集會時間辦理預演活動，以使校內師生熟悉演練程序及避難掩護動作要領；並完成警報設備測試、教室書櫃懸掛物固定、疏散路線障礙清除等工作之執行與確認。

3、依據預演狀況隨即進行檢討修正。

玖、正式演練階段：

一、地震避難掩護演練狀況發布方式(9 月 20 日星期五 9 時 21 分 00 秒)：

利用校內廣播系統發布。

●廣播內容：「地震！地震！全校師生請立即就地避難掩護！」

二、全校(園)師生實施 1 分鐘立即就地避難掩護動作：

- 室內：躲在桌子下時，應以雙手緊握住桌腳。
- 室外：應立即蹲下，保護頭部，並避開掉落物。
- 任課老師應提醒及要求同學避難掩護動作確實，不可說話及尖叫。保護頭部及身體，避難地點優先選擇桌子下、柱子旁、水泥牆壁邊。

三、地震稍歇(9月20日9時22分00秒)：利用廣播系統發布。校園師生應有作為：

- 聽從師長指示依平時規劃之路線進行疏散避難。
- 以防災頭套、較輕書包、補習袋或書本保護頭部
- 不語、不跑、不推，在師長引導下，進行避難疏散。
(身障學生及資源班學生應事先指定適當人員協助避難疏散，演練時，指定人員請落實協助避難疏散。)
- 抵達指定安全疏散地點(抵達時間市各校地形狀況，幅員大小、疏散動線流暢度等情形調整)。
- 各班任課老師於疏散集合後5分鐘內完成人員清點及逐級完成安全回報動作，並安撫學生情緒。

四、返回上課地點。

五、錄製正式演練實況(3-5分鐘)。

六、邀請本地媒體、民間團體與學生家長共同參與。

拾、演練後檢討階段

依據演練狀況進行檢討及修正年度計畫。

拾壹、預期效益：

- 一、強化中小學災害防救功能，建構學校防災教育認知。
- 二、藉由模擬地震防災演練，讓師生及教職員工了解並熟練各項災害處置流程。
- 三、維護校園及學生安全，促進學校防災教育向下扎根，進而建立零災害之目標。

拾貳、獎勵辦法：

承辦有功人員依據承辦學校有功人員依據「臺南市立高級中學以下學校及幼稚園教職員講懲案件作業規定」、「臺南市立高級中學以下學校及幼稚園教職員講懲案件作業逐點說明」規定辦理敘獎。

拾參、本地震避難掩護正式演練若遇重大天然災害或不可抗拒因素，得由本局決定活動停止或延期辦理。

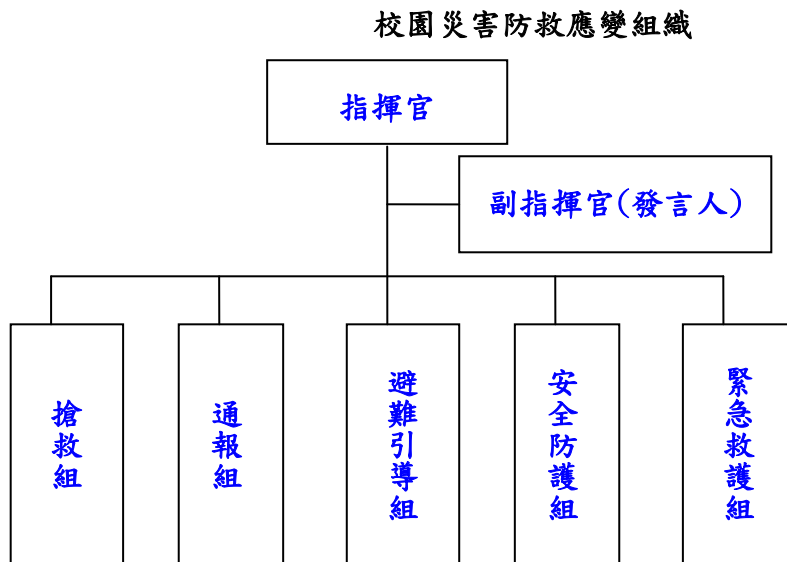
拾肆、本計劃經校長通過後實施，修正時亦同。

承辦人

單位主管

校長

附件：臺南市新化區新化國民小學（含幼稚園）校園災害防救應變組織



校園災害防救應變組織分工表（教職員工49人以上）

編組及負責人員	負責工作
指揮官 校長	1.負責指揮、督導、協調。 2.負責協調及主導各組中所有運作。
副指揮官(兼發言人) 學務主任	1.負責統一對外發言。 2.通報中心受災情形、目前處置狀況等。
搶救組 學務處 教務處 防災搶救班	1.受災學校教職員工生之搶救及搜救。 2.清除障礙物協助逃生。 3.強制疏散不願避難之學校教職員工生。 4.依情況支援安全防護組、緊急救護組。
通報組 校安中心人員 學務處	1.以電話通報應變中心已疏散人數、收容地點、災情及學校教職員、學生疏散情況。 2.負責蒐集、評估、傳播和使用有關於災害與資源 狀況發展的資訊。 3.負責協調及主導各組中所有運作。
避難引導組 教務處 各班導師 各任課教師	1.分配責任區，協助疏散學校教職員、學生至避難所。 2.選定一適當地點作為臨時避難地點。 3.協助登記至避難所人員之身份、人數。 4.設置服務站，提供協助與諮詢。 5.協助疏散學區周遭受災民眾至避難所。 6.協助學區周遭受災民眾至避難所，協助登記身分、人數。

安全防護組 總務處	1.協助發放生活物資、糧食及飲水。 2.各項救災物資之登記、造冊、保管及分配。 3.協助設置警戒標誌及交通 管制。 4.維護學校災區及避難場所治安。 5.防救災設施操作。
緊急救護組 保健室 輔導室 緊急救護班	1.基本急救、重傷患就醫護送。 2.心理諮商。 3.急救常識宣導。 4.提供紓解壓力方法。